



ENSEMBLE POUR NOS TOUT-PETITS: DES ACTIONS DE CONCERTATION ET DE COLLABORATION

**Agir tôt - CIUSSS de la Capitale-Nationale
La Gaillarde - Saguenay–Lac-Saint-Jean**

11 novembre 2024

PLAN DE LA PRÉSENTATION

Objectif de l'atelier : Présenter des initiatives inspirantes auxquelles le CIUSSS de la Capitale-Nationale et le CIUSSS du Saguenay–Lac-Saint-Jean participent et dégager les conditions facilitant les partenariats au bénéfice des enfants, de leur famille et de la communauté.

- Présentation « La Gaillarde »
 - Historique
 - Arrimage
 - La suite des choses
- Présentation « Services universels Agir tôt – CIUSSS de la Capitale-Nationale »
 - Présentation des services
 - Historique
 - Actions concrètes
 - Pistes de réflexion
- Conclusion



Concertation régionale La Gaillarde

Ensemble pour la petite enfance du Lac au Fjord

Flashback : Des données à l'action

2018 : Travaux du comité régional de l'Initiative concertée d'intervention pour le développement des jeunes enfants (ICIDJE)

Objectif : utiliser les données de l'Enquête québécoise sur le développement des enfants à la maternelle pour mobiliser les partenaires autour du développement des enfants



Présentation des données

Comme en 2012, cette proportion est plus élevée chez...
 26% des enfants de la maternelle au Saguenay-Lac-Saint-Jean, soit 730 enfants, sont considérés vulnérables dans au moins un domaine de développement en 2017.

Les enfants vulnérables dans au moins un domaine de développement dans chacun des milieux socioéconomiques

En 2017, les enfants en milieu défavorcé, dans les quatre provinces ont obtenu un score plus faible dans au moins un domaine. Dans les quatre provinces, les enfants en milieu défavorcé ont obtenu un score plus faible dans au moins un domaine de développement que les enfants en milieu favorisé.

L'importance d'agir tôt
 Les enfants de 0 à 5 ans représentent 6 % de la population du Saguenay-Lac-Saint-Jean mais 100 % de notre avenir.

Les premières années de vie sont cruciales pour leur développement. Elles représentent une fenêtre d'opportunités déterminante afin de construire des bases solides pour les adultes qu'ils deviendront.

Intervenir sur les facteurs qui influencent leur santé, leur capacité d'apprentissage et leur réussite scolaire est l'un des meilleurs investissements!

COMMENT INTERVENIR SELON MON MILIEU

de services de garde éducatifs, milieu scolaire, milieu municipal, milieu communautaire, de la santé et des services sociaux

En savoir plus sur ces données : santegatq.gouv.qc.ca

Milieu de service de garde éducatif

INTERVENIR POUR LE DÉVELOPPEMENT GLOBAL DES ENFANTS

Les milieux de service de garde éducatif ont une influence sur la réussite scolaire à plus long terme. La collaboration de tous est essentielle pour atteindre le cible de la Stratégie 0-5 ans – Tout pour nos enfants.

Augmenter de 8% la proportion d'enfants qui commencent leur scolarité sans présenter de facteur de vulnérabilité pour leur développement, d'ici 2025.

Ce que le milieu peut faire

- 1 Améliorer les locaux et offrir des espaces adaptés adaptés pour permettre aux enfants de développer leurs capacités.
- 2 Recueillir des données sur les enfants, les utiliser et les partager pour permettre aux milieux de mieux répondre aux besoins de chaque enfant.
- 3 Établir un partenariat avec l'école et le service de garde pour faciliter les parcours éducatifs.
- 4 Favoriser les interactions positives et éducatives avec l'enfant et les autres personnes présentes dans le milieu de service de garde.

Conditions de succès pour des actions visant le développement global des enfants

- 1 Agir le plus tôt possible sur les facteurs qui favorisent le développement des enfants, dès la naissance et en continué jusqu'à 5 ans.
- 2 Collaborer et s'engager dans des actions de qualité, complémentaires et coordonnées.
- 3 Offrir l'accompagnement et le soutien des milieux de service de garde, d'apprentissage et d'enseignement.
- 4 Favoriser les interactions positives et éducatives avec l'enfant et les autres personnes présentes dans le milieu de service de garde.

En savoir plus sur ces données : santegatq.gouv.qc.ca

Milieu municipal

INTERVENIR POUR LE DÉVELOPPEMENT GLOBAL DES ENFANTS

Les milieux de service de garde éducatif ont une influence sur la réussite scolaire à plus long terme. La collaboration de tous est essentielle pour atteindre le cible de la Stratégie 0-5 ans – Tout pour nos enfants.

Augmenter de 8% la proportion d'enfants qui commencent leur scolarité sans présenter de facteur de vulnérabilité pour leur développement, d'ici 2025.

Ce que le milieu peut faire

- 1 Améliorer les locaux, les espaces extérieurs et offrir des espaces adaptés adaptés pour permettre aux enfants de développer leurs capacités.
- 2 Recueillir des données sur les enfants, les utiliser et les partager pour permettre aux milieux de mieux répondre aux besoins de chaque enfant.
- 3 Établir un partenariat avec l'école et le service de garde pour faciliter les parcours éducatifs.
- 4 Favoriser les interactions positives et éducatives avec l'enfant et les autres personnes présentes dans le milieu de service de garde.

Conditions de succès pour des actions visant le développement global des enfants

- 1 Agir le plus tôt possible sur les facteurs qui favorisent le développement des enfants, dès la naissance et en continué jusqu'à 5 ans.
- 2 Collaborer et s'engager dans des actions de qualité, complémentaires et coordonnées.
- 3 Offrir l'accompagnement et le soutien des milieux de service de garde, d'apprentissage et d'enseignement.
- 4 Favoriser les interactions positives et éducatives avec l'enfant et les autres personnes présentes dans le milieu de service de garde.

En savoir plus sur ces données : santegatq.gouv.qc.ca

Milieu scolaire

INTERVENIR POUR LE DÉVELOPPEMENT GLOBAL DES ENFANTS

Les milieux de service de garde éducatif ont une influence sur la réussite scolaire à plus long terme. La collaboration de tous est essentielle pour atteindre le cible de la Stratégie 0-5 ans – Tout pour nos enfants.

Augmenter de 8% la proportion d'enfants qui commencent leur scolarité sans présenter de facteur de vulnérabilité pour leur développement, d'ici 2025.

Ce que le milieu peut faire

- 1 Recueillir et comprendre tout les domaines de développement de l'enfant.
- 2 Offrir un accompagnement et un soutien des milieux de service de garde, d'apprentissage et d'enseignement.
- 3 Offrir un accompagnement et un soutien des milieux de service de garde, d'apprentissage et d'enseignement.
- 4 Offrir un accompagnement et un soutien des milieux de service de garde, d'apprentissage et d'enseignement.

Conditions de succès pour des actions visant le développement global des enfants

- 1 Agir le plus tôt possible sur les facteurs qui favorisent le développement des enfants, dès la naissance et en continué jusqu'à 5 ans.
- 2 Collaborer et s'engager dans des actions de qualité, complémentaires et coordonnées.
- 3 Offrir l'accompagnement et le soutien des milieux de service de garde, d'apprentissage et d'enseignement.
- 4 Favoriser les interactions positives et éducatives avec l'enfant et les autres personnes présentes dans le milieu de service de garde.

En savoir plus sur ces données : santegatq.gouv.qc.ca

Milieu communautaire

INTERVENIR POUR LE DÉVELOPPEMENT GLOBAL DES ENFANTS

Les milieux de service de garde éducatif ont une influence sur la réussite scolaire à plus long terme. La collaboration de tous est essentielle pour atteindre le cible de la Stratégie 0-5 ans – Tout pour nos enfants.

Augmenter de 8% la proportion d'enfants qui commencent leur scolarité sans présenter de facteur de vulnérabilité pour leur développement, d'ici 2025.

Ce que le milieu peut faire

- 1 Recueillir et comprendre tout les domaines de développement de l'enfant.
- 2 Offrir un accompagnement et un soutien des milieux de service de garde, d'apprentissage et d'enseignement.
- 3 Offrir un accompagnement et un soutien des milieux de service de garde, d'apprentissage et d'enseignement.
- 4 Offrir un accompagnement et un soutien des milieux de service de garde, d'apprentissage et d'enseignement.

Conditions de succès pour des actions visant le développement global des enfants

- 1 Agir le plus tôt possible sur les facteurs qui favorisent le développement des enfants, dès la naissance et en continué jusqu'à 5 ans.
- 2 Collaborer et s'engager dans des actions de qualité, complémentaires et coordonnées.
- 3 Offrir l'accompagnement et le soutien des milieux de service de garde, d'apprentissage et d'enseignement.
- 4 Favoriser les interactions positives et éducatives avec l'enfant et les autres personnes présentes dans le milieu de service de garde.

En savoir plus sur ces données : santegatq.gouv.qc.ca

Milieu de la santé et des services sociaux

INTERVENIR POUR LE DÉVELOPPEMENT GLOBAL DES ENFANTS

Les milieux de service de garde éducatif ont une influence sur la réussite scolaire à plus long terme. La collaboration de tous est essentielle pour atteindre le cible de la Stratégie 0-5 ans – Tout pour nos enfants.

Augmenter de 8% la proportion d'enfants qui commencent leur scolarité sans présenter de facteur de vulnérabilité pour leur développement, d'ici 2025.

Ce que le milieu peut faire

- 1 Établir un partenariat avec l'école et le service de garde pour faciliter les parcours éducatifs.
- 2 Favoriser les interactions positives et éducatives avec l'enfant et les autres personnes présentes dans le milieu de service de garde.
- 3 Offrir un accompagnement et un soutien des milieux de service de garde, d'apprentissage et d'enseignement.
- 4 Favoriser les interactions positives et éducatives avec l'enfant et les autres personnes présentes dans le milieu de service de garde.

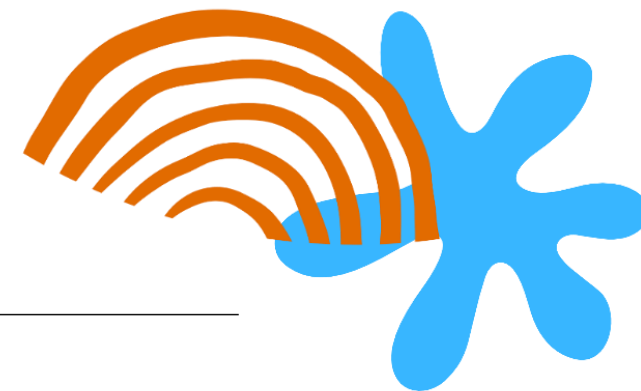
Conditions de succès pour des actions visant le développement global des enfants

- 1 Agir le plus tôt possible sur les facteurs qui favorisent le développement des enfants, dès la naissance et en continué jusqu'à 5 ans.
- 2 Collaborer et s'engager dans des actions de qualité, complémentaires et coordonnées.
- 3 Offrir l'accompagnement et le soutien des milieux de service de garde, d'apprentissage et d'enseignement.
- 4 Favoriser les interactions positives et éducatives avec l'enfant et les autres personnes présentes dans le milieu de service de garde.

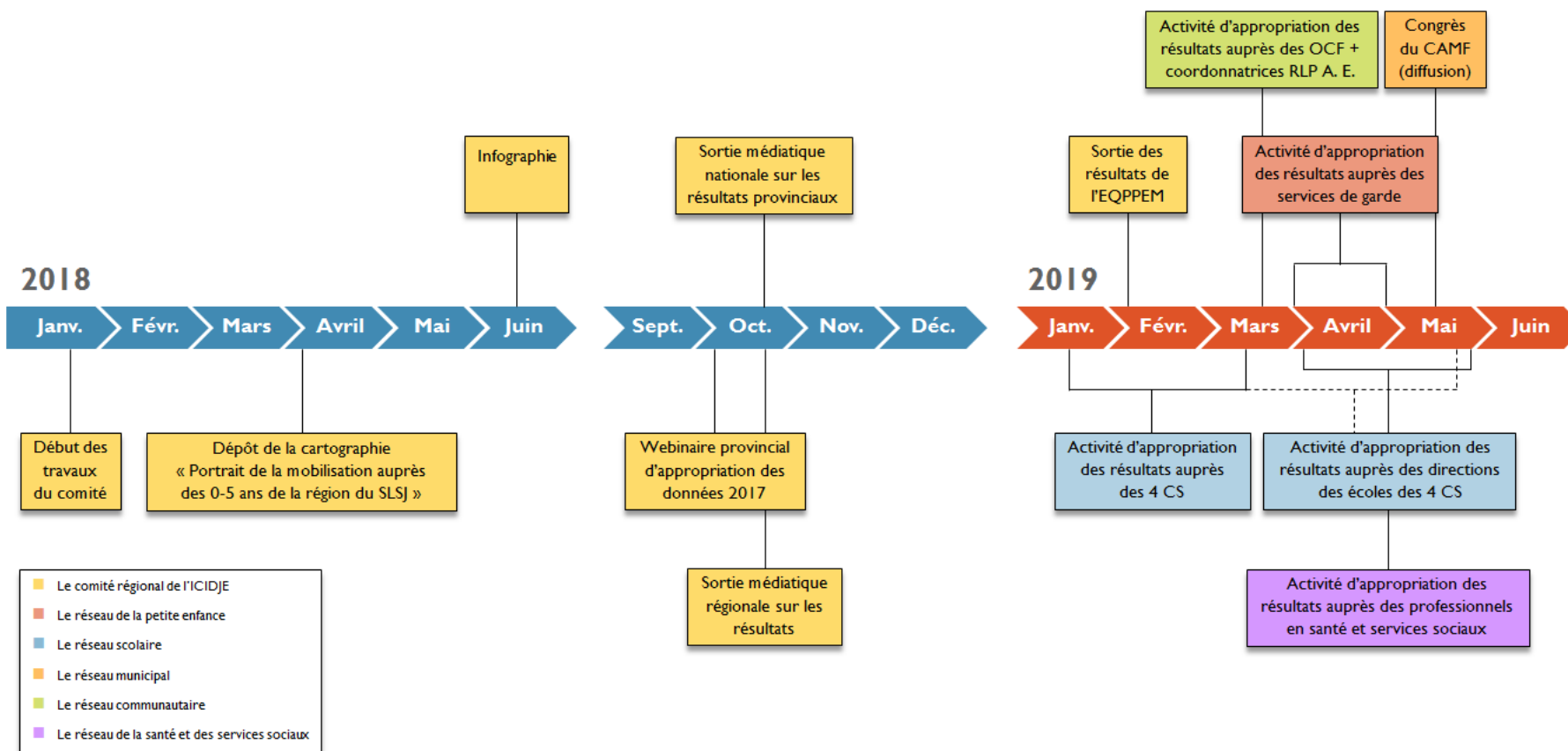
En savoir plus sur ces données : santegatq.gouv.qc.ca

Des partenaires ambitieux

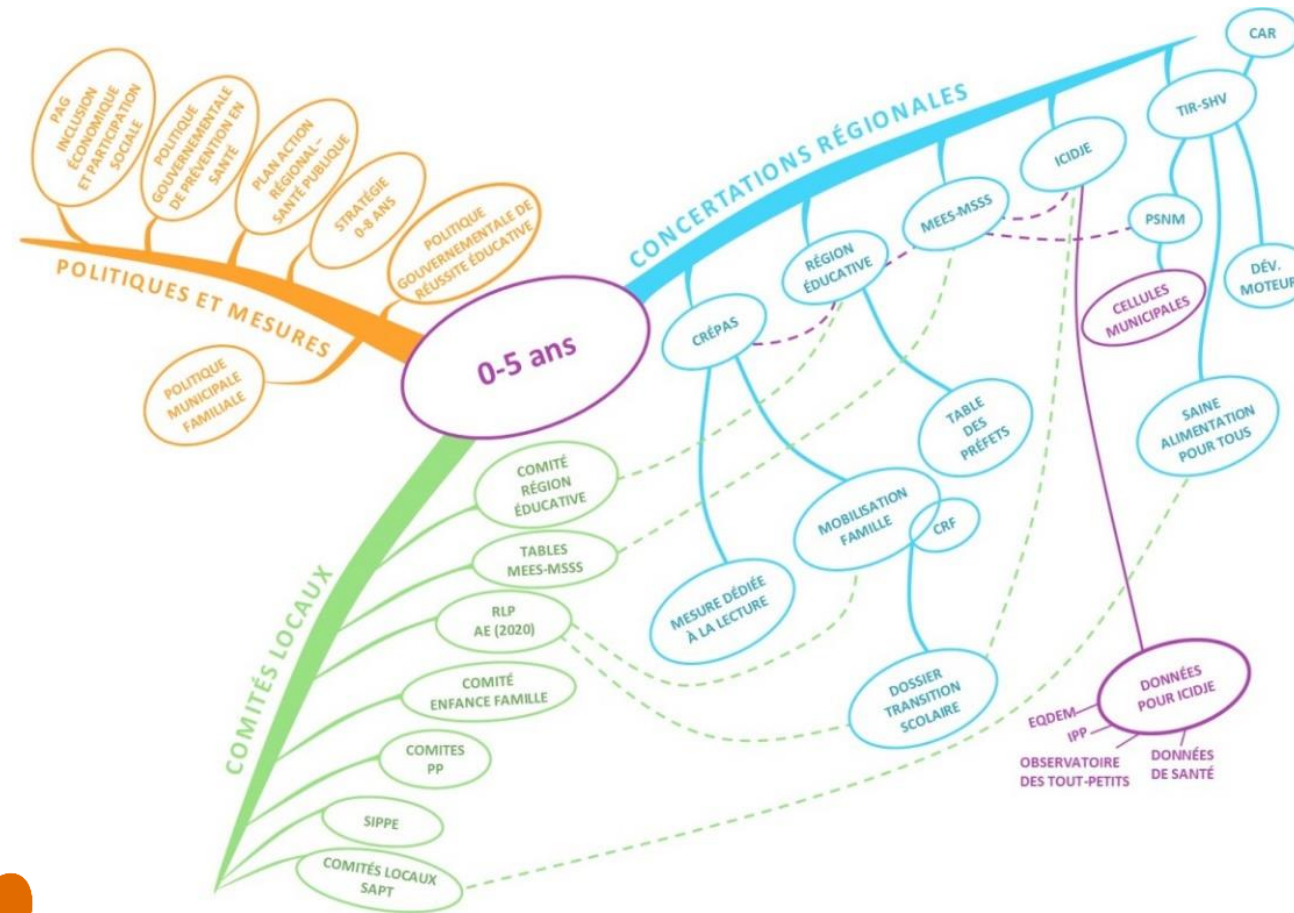
Les données comme moyen de leurs ambitions !



Ligne du temps | Comité régional de l'ICIDJE 2018-2019

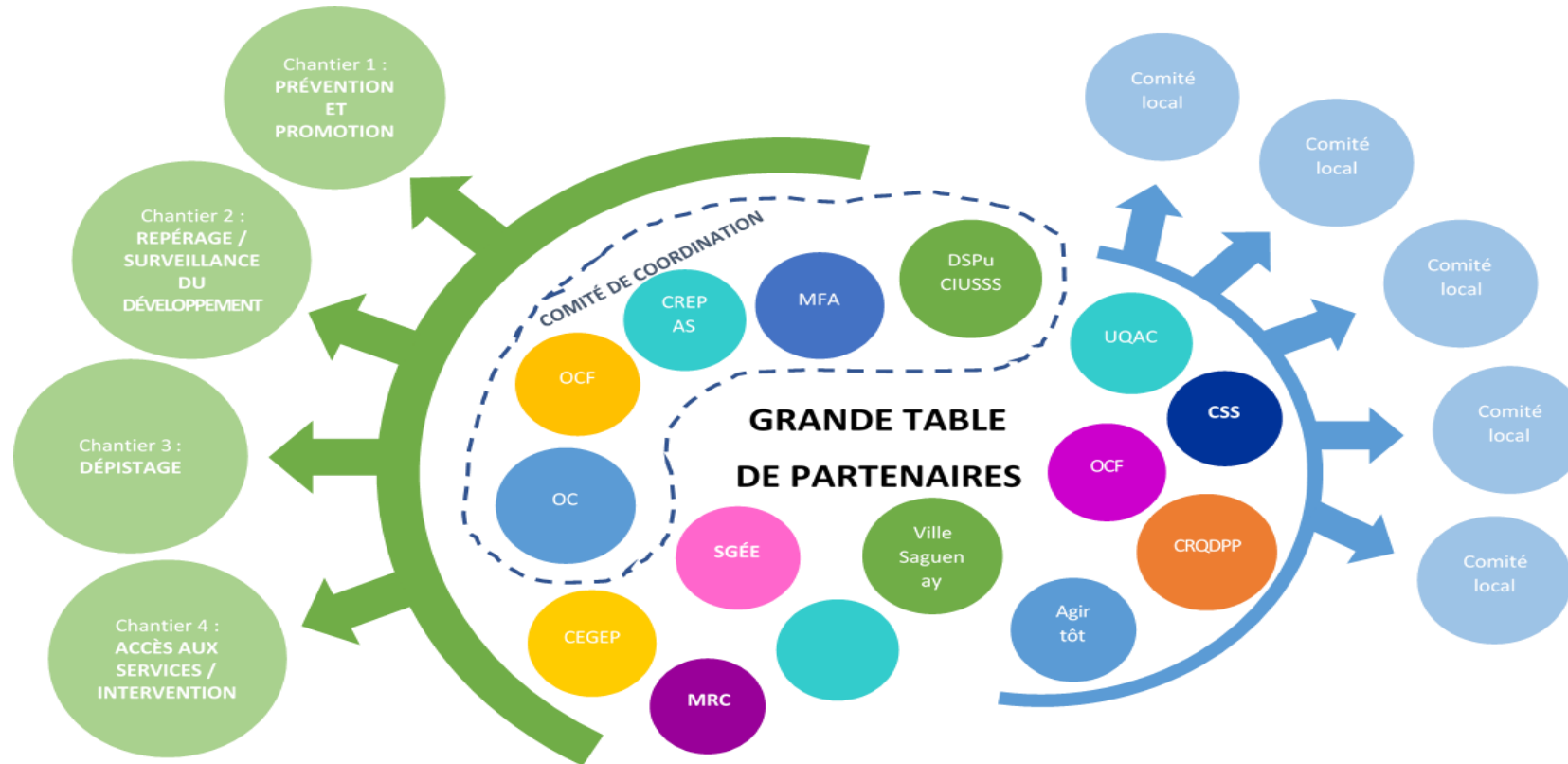


Cartographie des concertations en petite-enfance au SLSJ en 2018



La solution : La Gaillarde

Une gouvernance régionale



18

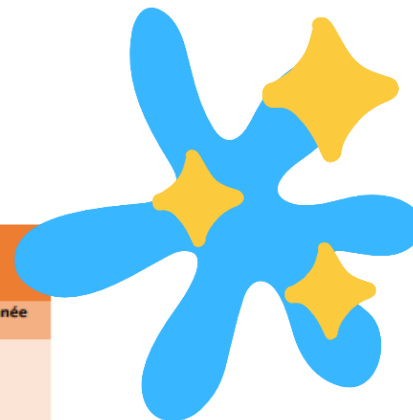
Partenaires engagés
à la grande table

+ de 60

Participants aux chantiers
de tous les horizons



L'arrimage avec Agir Tôt



La Gaillarde – Ensemble pour la petite enfance du Lac au Fjord

Faire en sorte que chaque enfant du Saguenay-Lac-Saint-Jean puisse avoir toutes les ressources et le support pour se développer à son plein potentiel.

3 priorités :

- Dépistage (coordonnée et sans doublon);
- Accès aux services (accessibilité, visibilité et proximité);
- Accompagnement des parents (flexible et adapté).

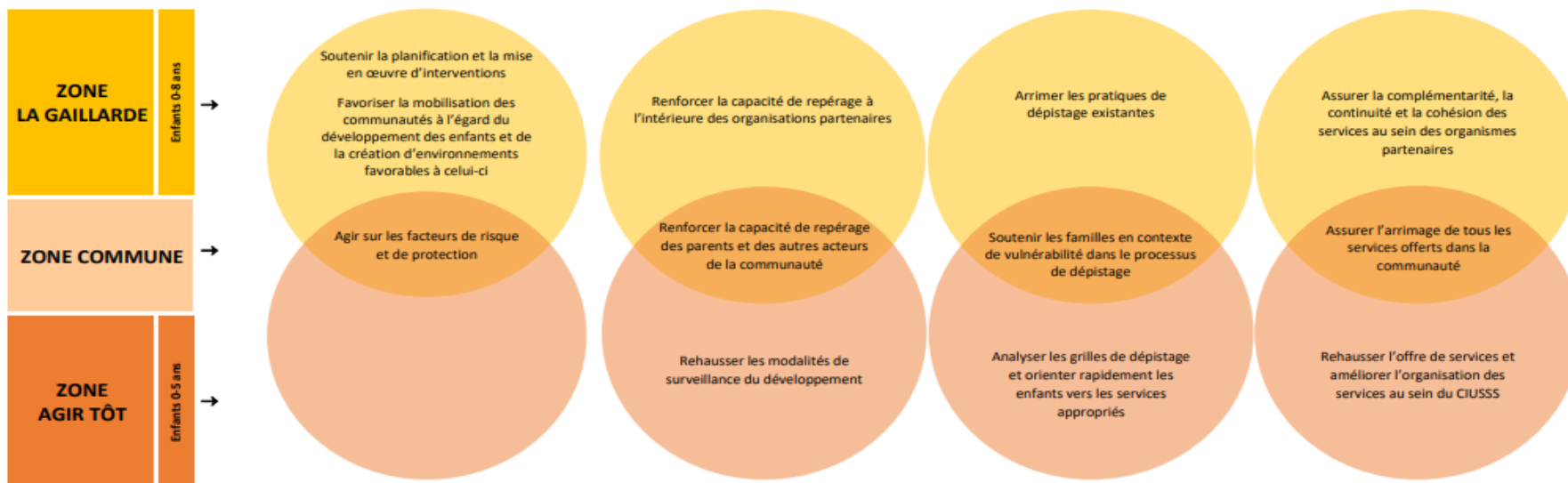
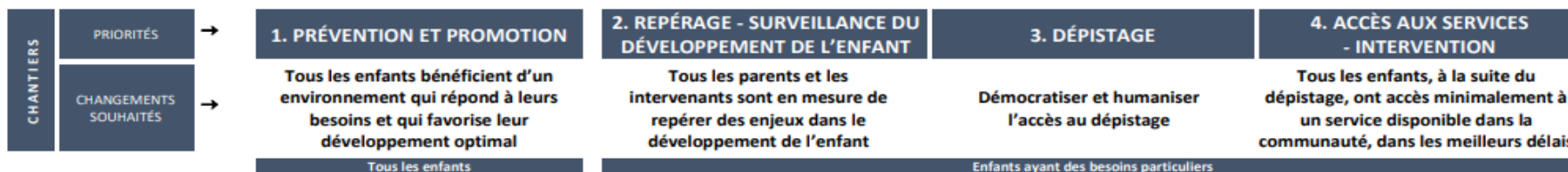
2 projets autonomes qui choisissent de collaborer pour l'atteinte de leurs mission, priorités et objectif respectifs

Programme Agir tôt

Détecter rapidement les vulnérabilités de certains enfants et d'intervenir dès leur première année de vie pour favoriser le développement du plein potentiel de chaque enfant.

5 priorités :

- Améliorer la capacité à repérer les vulnérabilités de façon précoce;
- Déployer une plateforme numérique facilitant le dépistage;
- Rehausser l'offre de services en intervention;
- Orienter mieux et plus rapidement les enfants vers les services appropriés à leur besoin;
- Offrir des services adaptés aux besoins des enfants.



Et la suite pour Agir Tôt ?

- Offre de services concertée et intégrée avec la communauté
- Rôle des intervenants du CIUSSS
- Oser changer de rythme : prescriptif = efficacité





CIUSSS DE LA CAPITALE-NATIONALE

SERVICES UNIVERSELS

AGIR TÔT

SERVICES UNIVERSELS AGIR TÔT – Capitale-Nationale

Une offre de service pour les **partenaires** du programme Agir tôt



milieu
municipal



milieu
communautaire



milieu
de garde



CIUSSS
équipes partenaires

Agir tôt =
tous

Objectif : Travailler **avec les partenaires** pour soutenir précocement le développement global, la participation et l'inclusion des tout-petits de notre territoire, en proximité de leur milieu de vie

Liaison

entre l'équipe Agir tôt et
la communauté

Atelier

sur le développement des
enfants et les
environnements inclusifs

Accompagnement

d'une personne
intervenante, d'une
équipe, pour un projet



ORIGINES DU PROJET

Besoins nommés par les partenaires

- Comprendre Agir tôt
- Collaborer avec nous
- Obtenir du soutien

Développement du programme Agir tôt

- Collaboration en petite enfance
- Soutien et accompagnement communauté
- Participation aux actions de prévention/promotion

Importance de ces actions dans nos valeurs



PROJET PILOTE DANS CHARLEVOIX

Nos objectifs

- Développer et renforcer la collaboration et le partenariat
- Développer, expérimenter et implanter des stratégies

Selon contexte et ressources existantes

Réponse à un besoin exprimé par les partenaires

- Priorité de la table famille : orthophonie communautaire
- La demande de support provient des partenaires

Créer des relations

- La relation avant l'action
- Entrevues pour comprendre leurs rôle, perceptions et réalité

Construire la solution ensemble

- Échanges pour identifier la bonne solution pour tous, en fonction de nos opportunités et contraintes respectives (co-construction)

Essayer et se réajuster

- Projet collectif
- Identification de pistes de solution et ajustement en continu



RETOMBÉES DU PROJET PILOTE DANS CHARLEVOIX

Estelle Richard

Organisatrice communautaire - Secteur de Charlevoix
CIUSSS de la Capitale-Nationale

Projet qui a un sens
pour les partenaires

Volonté de s'investir
pour l'ensemble du
territoire

Développement d'un
plan d'action

LES SERVICES UNIVERSELS ACTUELLEMENT

Liaison

- Aller à la rencontre des partenaires
- Compréhension d'Agir tôt
- Communication : adresse courriel
- Présence terrain
Ex. : Tables de concertation 0-5 ans, regroupement des CPE

Atelier

- Co-construction avec les partenaires
- Accessibilité de l'offre de services généraux pour les partenaires (informations + premières stratégies)
- Ateliers/échanges spécifiques aux partenaires
- Formations aux partenaires « remodelées » pour miser sur le processus réflexif

Accompagnement

- Miser sur les stratégies universelles
- Intervenants disponibles pour participer à l'accompagnement (~25 volontaires ≠ disciplines)
- Exemples :
 - Fête du Printemps (école-communauté-CIUSSS)
 - Support halte-garderie (vulnérabilité – ajustement aux besoins spécifiques)
 - Support joujouthèque

LES « PETITS PAS » - PISTES DE RÉFLEXION

- S'intéresser à la réalité, la perspective et les besoins du partenaire lors des visites dans les milieux de vie
- Intervenir dans un mode « collaboration » plutôt que transfert d'information
- Construire les objectifs et les moyens avec le milieu, en tenant compte du contexte (groupe d'enfants)
- Être en mode « accompagnement » selon les besoins et le mode d'apprentissage du partenaire
- En parler avec les collègues, avec les gestionnaires
- Prendre le temps de répondre aux questions du partenaire sur d'autres sujets lors des visites dans les milieux de vie

... quel sera votre petit pas?



CONCLUSION

- Pour les deux projets : même objectif, chemins différents
- Conditions gagnantes
 - Importance de considérer ce qui est déjà fait
 - Chacun ses rôles, chacun ses forces
 - Travail dans les zones partagées
 - Coconstruction et leadership partagé
 - Tenir compte du contexte : travailler à partir de la réalité du terrain et des données disponibles, à chacun « sa recette »
 - S'adapter au rythme et à la réalité des partenaires
- Importance du petit pas
 - Une étape à la fois
 - Voir les leviers et opportunités qui s'offrent à nous parmi les contraintes



COORDONNÉES – CIUSSS de la Capitale Nationale

Volet services universels

- Chantal Couture, chef du programme Agir tôt
chantal.couture.ciussscncn@ssss.gouv.qc.ca
- Julie Taillefer, intervenante dédiée aux partenaires du programme Agir tôt
partenairesagirtot.ciussscncn@ssss.gouv.qc.ca